

Perte importante de temps d'apprentissage due à la fermeture des écoles et des universités en Suisse au printemps 2020

30.10.2020

Dans une nouvelle étude publiée dans la revue "Research in Social Stratification and Mobility", Michael Grätz de l'Université de Lausanne et Oliver Lipps de FORS ont étudié l'influence des fermetures d'écoles et d'universités sur le temps d'apprentissage des écoliers et des étudiants âgés de 14 à 25 ans. Les résultats, qui sont basés sur une évaluation des données du Panel suisse de ménages, montrent une diminution significative du temps d'apprentissage pour tous. L'évaluation est basée sur les données de 261 répondants et est représentative de la Suisse.

Dans les graphiques suivants, nous indiquons les valeurs moyennes du temps d'apprentissage avant et pendant les fermetures d'écoles. Outre l'évolution moyenne du temps d'apprentissage, nous considérons les différences dans l'évolution du temps d'apprentissage selon l'âge, le sexe, le niveau d'éducation des parents et la région linguistique.

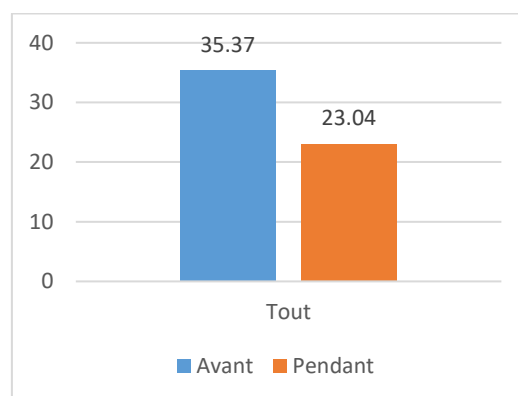


Figure 1 : Temps d'apprentissage avant et pendant la fermeture de l'école

La figure 1 montre une forte diminution du temps d'apprentissage en raison des fermetures d'écoles. En moyenne, les écoliers et les étudiants étudient $35,37 - 23,04 = 12,33$ heures de moins par semaine pendant la fermeture des écoles. En d'autres termes, les écoliers et les étudiants étudient environ un tiers de moins qu'avant la fermeture des écoles. Il s'agit d'une réduction énorme du temps d'apprentissage, qui devrait être préoccupante, car elle s'est

probablement traduite par un déclin du développement des connaissances et du développement des compétences cognitives et non cognitives.

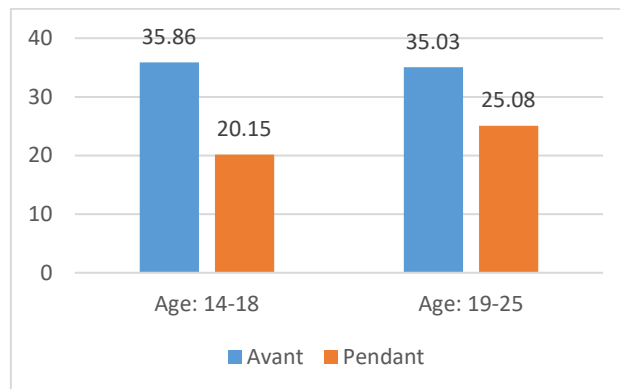


Figure 2 : Différences de temps d'apprentissage avant et pendant la fermeture de l'école selon l'âge

La figure 2 montre l'évolution du temps d'apprentissage pour les étudiants de 18 ans et moins qui sont susceptibles d'être dans l'enseignement secondaire et pour les étudiants de 19 ans et plus qui sont susceptibles d'être dans l'enseignement universitaire ou autre enseignement supérieur. La diminution du temps d'apprentissage diffère entre ces groupes d'âge. Les écoliers ont beaucoup plus réduit leur temps d'apprentissage que les étudiants. Les étudiants âgés de 14 à 18 ans ont réduit leur temps d'apprentissage de $35,86 - 20,15 = 15,71$ heures par semaine. Les étudiants de 19 ans et plus n'ont réduit leur temps d'apprentissage que de $35,03 - 25,08 = 9,95$ heures par semaine.

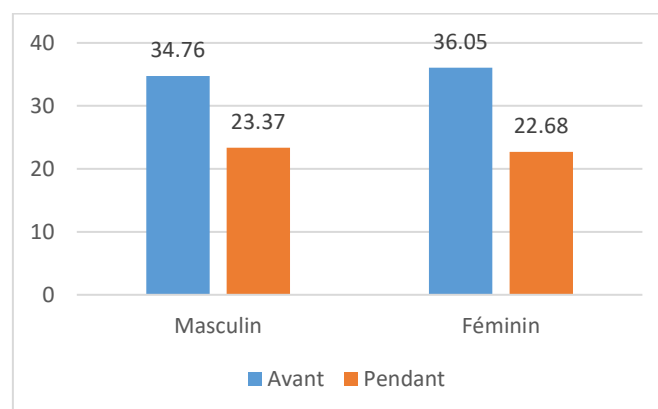


Figure 3 : Différences entre les sexes en matière de temps d'apprentissage avant et pendant la fermeture de l'école

La figure 3 présente des estimations du temps d'apprentissage avant et pendant la fermeture des écoles, ventilées par sexe. Les garçons et les jeunes hommes ont réduit leur temps

d'apprentissage pendant les fermetures d'écoles de $34,76 - 23,37 = 11,39$ heures par semaine, les filles et les jeunes femmes de $36,05 - 22,68 = 13,37$ heures. Cette différence est minime.

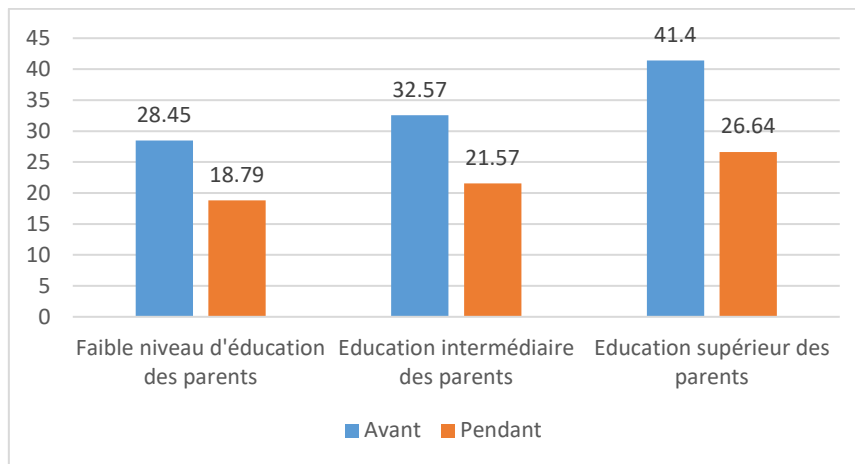


Figure 4 : Différences socio-économiques dans le temps d'apprentissage avant et pendant la fermeture de l'école

La figure 4 aborde la question de savoir si la réduction du temps d'apprentissage varie en fonction du niveau d'éducation des parents. On a souvent craint que les enfants de familles socio-économiquement favorisées réduisent moins leur temps d'apprentissage que les enfants de familles socio-économiquement défavorisées. Cela peut s'expliquer, par exemple, par le fait que les parents issus de familles socio-économiquement favorisées sont plus impliqués dans l'éducation de leurs enfants. Contrairement à ces attentes, nous constatons une plus grande réduction du temps d'apprentissage en termes absolus pour les écoliers et les étudiants issus de familles favorisées sur le plan socio-économique. Les enfants dont les parents sont peu instruits ont réduit leur temps d'apprentissage en moyenne de 28,45 à 18,79 heures par semaine, ce qui signifie une réduction du temps d'apprentissage de $28,45 - 18,79 = 9,66$ heures. Leurs homologues dont les parents ont un niveau d'éducation moyen ont réduit leur temps d'apprentissage de $32,57 - 21,57 = 11$ heures par semaine. Les enfants de parents très instruits ont étudié $41,40 - 26,64 = 14,76$ heures de moins par semaine. Par conséquent, ce sont les enfants dont les parents sont très instruits qui ont le plus réduit leur temps d'apprentissage en termes absolus. En termes relatifs, les différences socio-économiques sont faibles. Les enfants de parents ayant un faible niveau d'éducation ont réduit leur temps d'apprentissage de $9,66/28,45 = 0,34$, tandis que les enfants de parents ayant un niveau d'éducation élevé ont réduit leur temps d'apprentissage de $14,76/41,40 = 0,36$. En conséquence, tous ont étudié environ 1/3 de moins en raison de la fermeture des écoles.

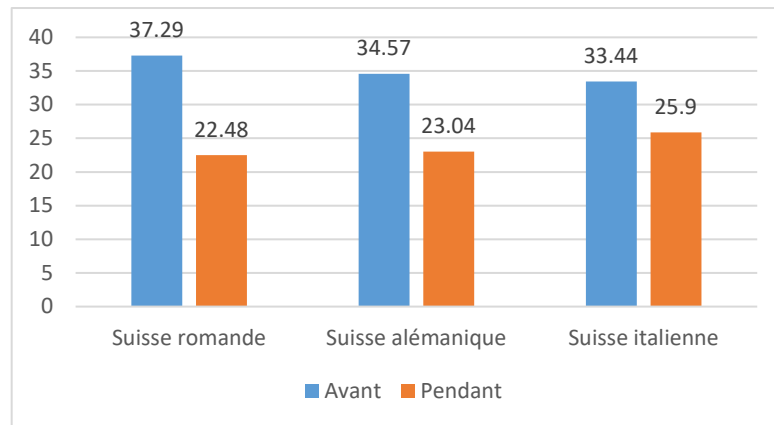


Figure 5 : Variation du temps d'apprentissage entre les régions linguistiques de la Suisse

Enfin, la figure 5 examine les différences de réduction du temps d'apprentissage entre la Suisse romande, la Suisse alémanique et la Suisse italienne. En Suisse romande, le temps d'apprentissage a été réduit de $37,29 - 22,48 = 14,81$ heures. En Suisse alémanique, la réduction a été de $34,57 - 23,04 = 11,53$ heures, ce qui est légèrement inférieur. Cependant, les étudiants de Suisse italienne n'ont réduit leur temps d'apprentissage que de $33,44 - 25,90 = 7,54$ heures par semaine. En d'autres termes, les étudiants de Suisse italienne n'ont réduit leur temps d'apprentissage que de moitié par rapport à la Suisse romande.

Lien vers l'étude :

<https://www.sciencedirect.com/science/article/pii/S0276562420300901?via%3Dihub>

Contact:

Michael Grätz

Université de Lausanne

Michael.gratz@unil.ch

Telefon: 0764568607

Oliver Lipps

FORS, c/o Université de Lausanne

oliver.lipps@fors.unil.ch

Telefon: 0216923724